

STRAIGHTFLAGS

Aufbauanleitungen

Nachfolgend finden Sie detaillierte Anleitungen, mit denen Sie Ihre Straightflags ohne Werkzeug auf- und abbauen können. Über die Links in der Inhaltsübersicht können Sie sich schneller orientieren – klicken Sie einfach auf die gewünschte Anleitung.



Der Home-Button führt zurück ins Inhaltsverzeichnis.

STRAIGHTFLAG S

Aufbauanleitung

Am Strand, im Schnee oder unterwegs – die modernen Beachflags sind mit wenigen Handgriffen ohne Werkzeug auf- und abbaubar. Diese Anleitung ist auch für die Straightflag S in unserem Snowflag-Sortiment einsetzbar.

Lieferumfang

- A** Endstück
- B** Bodenplatte
- C** **D** Gestänge
- E** Fahne (Druck)
- F** Transporttasche



1



Drehen Sie die Schraube auf der Unterseite des Gestänge-Endstücks **A** heraus.

2



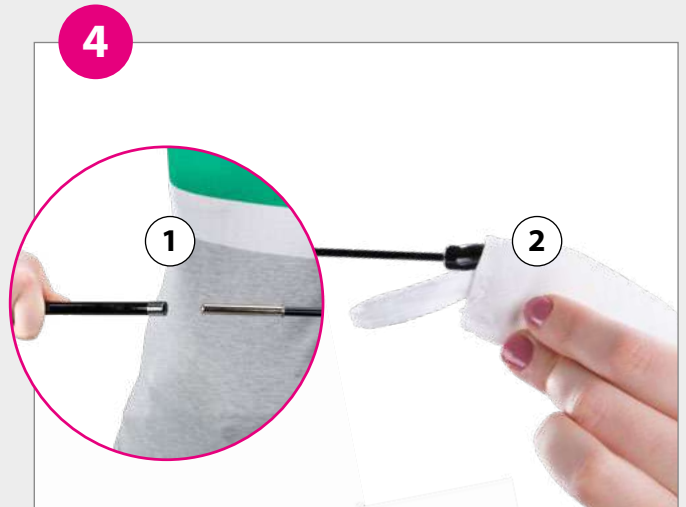
Setzen Sie diese auf der Unterseite der Bodenplatte **B** ein.

STRAIGHTFLAG S

Aufbauanleitung



Drehen Sie das Endstück **A** auf der Oberseite der Bodenplatte **B** auf die Schraube.



Montieren Sie das Gestänge **C** und **D** und schieben Sie es durch den Mastkanal der Fahne **E**. Vergewissern Sie sich bitte, dass die Mastspitze bis zum Ende des Mastkanals durchgeschoben wird.



Hängen Sie den Druck am unteren Ende des Gestänges **C** ein und stecken Sie das Gestänge in das an der Bodenplatte festgeschraubte Endstück **A**.



Abbau

Bitte einmal alles rückwärts: 5, 4, 3, 2, 1...

Fertig! Ihre Straightflag hat nun einen sicheren Stand.

STRAIGHTFLAG M

Aufbauanleitung

Am Strand, im Schnee oder unterwegs – die modernen Beachflags sind mit wenigen Handgriffen ohne Werkzeug auf- und abbaubar. Diese Anleitung ist auch für die Straightflag M in unserem Snowflag-Sortiment einsetzbar.

Lieferumfang

- A** **B** **C** Gestänge
- D** Fahne (Druck)
- E** Transporttasche



+ individuelle Befestigungsmöglichkeiten



Bodenplatte

oder



Kreuzfuß mit Wassertank

oder



Bodendübel



Bodenplatte: Schraube aus dem Endstück drehen, auf der Unterseite der Bodenplatte einsetzen und Endstück auf der Oberseite auf die Schraube drehen.



Kreuzfuß: Ständer aufstellen und ggf. den Wassertank befüllen und zum Beschweren darauflegen.



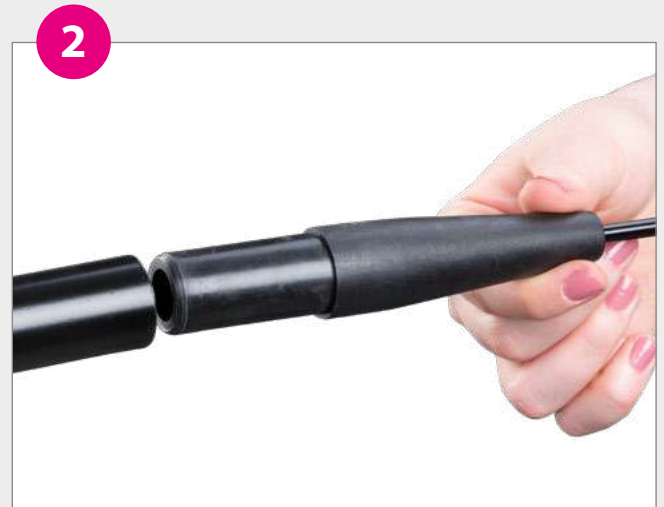
Bodendübel: Drehgriffe aus dem Gehäuse herausklappen und mit Hilfe der Griffe den Dübel in den Boden drehen.

STRAIGHTFLAG M

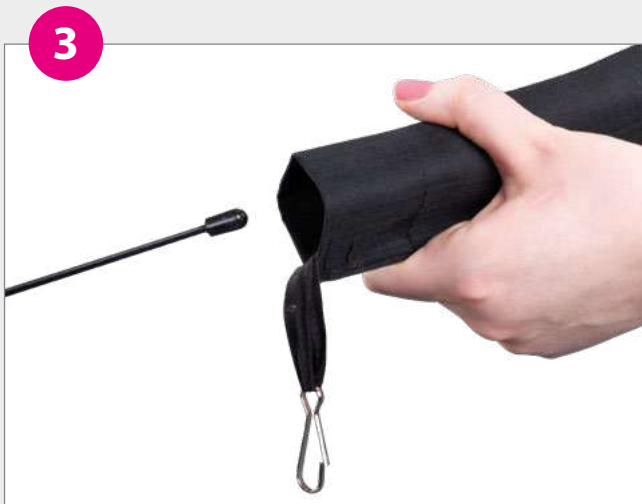
Aufbauanleitung



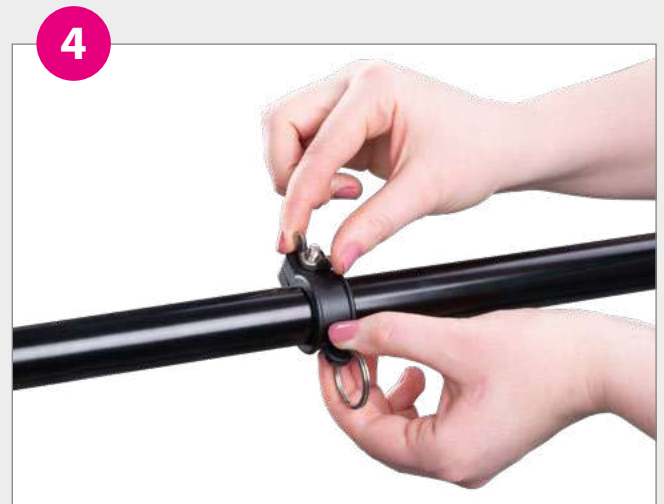
Montieren Sie Gestänge **A** und **B**. Dabei muss der silberfarbene Splint an Gestänge **A** im Loch von Gestänge **B** einrasten.



Montieren Sie Gestänge **B** und **C**.



Gestänge **A** bis **C** durch den Mastkanal der Fahne **D** schieben. Bitte achten Sie darauf, dass die Mastspitze bis zum Ende des Kanals durchgeschoben wird.



Schieben Sie den Ring an der untersten Stange **A** an die passende Position und arretieren Sie ihn mit der Schraube. Mit der Position des Rings bestimmen Sie, wie stark die Fahne später gespannt sein wird.

STRAIGHTFLAG M

Aufbauanleitung

5



Hängen Sie die Schlaufe der Fahne in den Metallring ein.

6



Stecken Sie das montierte Gestänge auf die jeweilige Befestigungsmöglichkeit. Hierbei ist keine zusätzliche Fixierung nötig.

7



Fertig! Ihre Straightflag hat nun einen sicheren Stand.

Abbau

Bitte einmal alles rückwärts: 6, 5, 4, 3, 2, 1...

STRAIGHTFLAG L

Aufbauanleitung

Am Strand, im Schnee oder unterwegs – die modernen Beachflags sind mit wenigen Handgriffen ohne Werkzeug auf- und abbaubar. Diese Anleitung ist auch für die Straightflag L in unserem Snowflag-Sortiment einsetzbar.

Lieferumfang

- A** **B** **C** Gestänge
- D** Fahne (Druck)
- E** Transporttasche



+ individuelle Befestigungsmöglichkeiten



Bodenplatte

oder



Kreuzfuß mit Wassertank

oder



Bodendübel



Bodenplatte: Schraube aus dem Endstück drehen, auf der Unterseite der Bodenplatte einsetzen und Endstück auf der Oberseite auf die Schraube drehen.



Kreuzfuß: Ständer aufstellen und ggf. den Wassertank befüllen und zum Beschweren darauflegen.



Bodendübel: Drehgriffe aus dem Gehäuse herausklappen und mit Hilfe der Griffe den Dübel in den Boden drehen.

STRAIGHTFLAG L

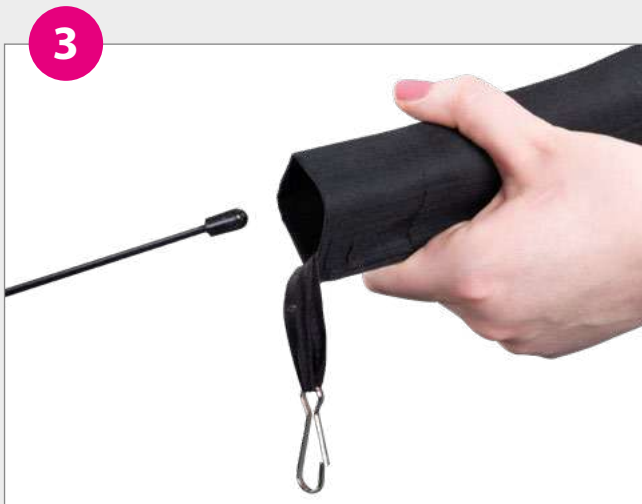
Aufbauanleitung



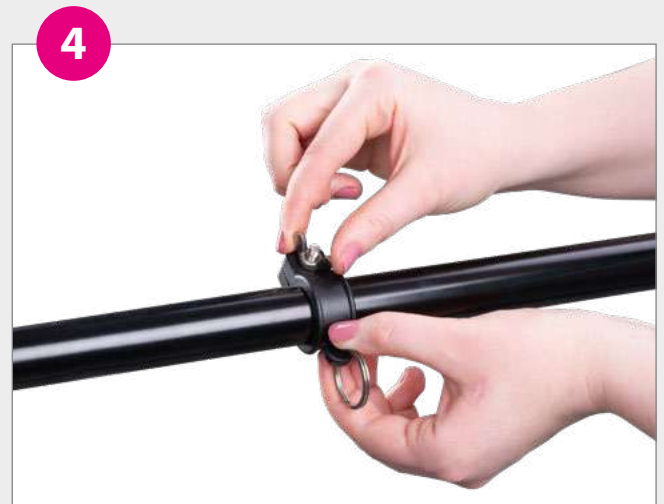
Montieren Sie Gestänge **A** und **B**. Dabei muss der silberfarbene Splint an Gestänge **A** im Loch von Gestänge **B** einrasten.



Montieren Sie Gestänge **B** und **C**.



Gestänge **A** bis **C** durch den Mastkanal der Fahne **D** schieben. Bitte achten Sie darauf, dass die Mastspitze bis zum Ende des Kanals durchgeschoben wird.



Schieben Sie den Ring an der untersten Stange **A** an die passende Position und arretieren Sie ihn mit der Schraube. Mit der Position des Rings bestimmen Sie, wie stark die Fahne später gespannt sein wird.

STRAIGHTFLAG L

Aufbauanleitung

5



Hängen Sie die Schlaufe der Fahne in den Metallring ein.

6



Stecken Sie das montierte Gestänge auf die jeweilige Befestigungsmöglichkeit. Hierbei ist keine zusätzliche Fixierung nötig.

7



Fertig! Ihre Straightflag hat nun einen sicheren Stand.

Abbau

Bitte einmal alles rückwärts: 6, 5, 4, 3, 2, 1...

STRAIGHTFLAG XL

Aufbauanleitung

Am Strand, im Schnee oder unterwegs – die modernen Beachflags sind mit wenigen Handgriffen ohne Werkzeug auf- und abbaubar. Diese Anleitung ist auch für die Straightflag XL in unserem Snowflag-Sortiment einsetzbar.

Lieferumfang

- A B C D E** Gestänge
- F** Fahne (Druck)
- G** Transporttasche



+ individuelle Befestigungsmöglichkeiten



Bodenplatte

oder



Kreuzfuß mit Wassertank

oder



Bodendübel



Bodenplatte: Schraube aus dem Endstück drehen, auf der Unterseite der Bodenplatte einsetzen und Endstück auf der Oberseite auf die Schraube drehen.



Kreuzfuß: Ständer aufstellen und ggf. den Wassertank befüllen und zum Beschweren darauflegen.



Bodendübel: Drehgriffe aus dem Gehäuse herausklappen und mit Hilfe der Griffe den Dübel in den Boden drehen.

STRAIGHTFLAG XL

Aufbauanleitung



Montieren Sie Gestänge **A** und **B**. Dabei muss der silberfarbene Splint an Gestänge **A** im Loch von Gestänge **B** einrasten. Achten Sie auch beim Montieren der anderen Stangen darauf, dass der jeweilige Splint im dazugehörigen Loch der nachfolgenden Stange einrastet.



Montieren Sie Gestänge **B** und **C**.



Montieren Sie Gestänge **C** und **D**.

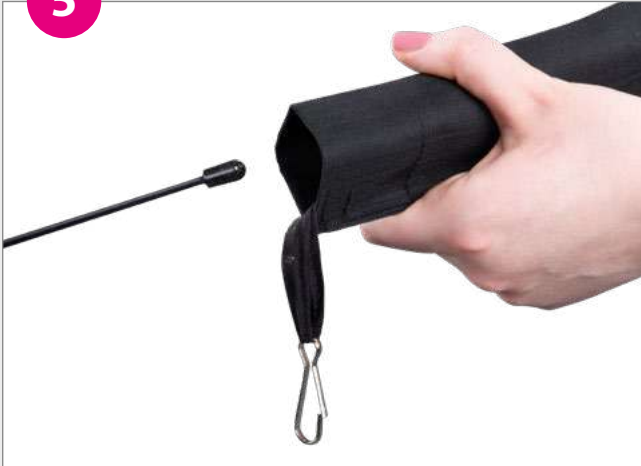


Montieren Sie Gestänge **D** und **E**.

STRAIGHTFLAG XL

Aufbauanleitung

5



Gestänge **A** bis **E** durch den Mastkanal der Fahne **F** schieben. Bitte achten Sie darauf, dass die Mastspitze bis zum Ende des Kanals durchgeschoben wird.

6



Schieben Sie den Ring an der untersten Stange **A** an die passende Position und arretieren Sie ihn mit der Schraube. Mit der Position des Rings bestimmen Sie, wie stark die Fahne später gespannt sein wird.

7



Hängen Sie die Schlaufe der Fahne in den Metallring ein.

8



Stecken Sie das montierte Gestänge auf die jeweilige Befestigungsmöglichkeit. Hierbei ist keine zusätzliche Fixierung nötig.

STRAIGHTFLAG XL

Aufbauanleitung

9



Fertig! Ihre Straightflag hat nun einen sicheren Stand.

Abbau

Bitte einmal alles rückwärts: 8, 7, 6, 5, 4, 3, 2, 1...